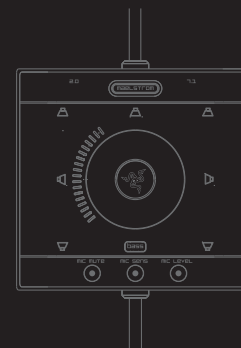




RAZER™

MEGALODON™

casque de jeu avec son surround 7.1



MANUEL PRINCIPAL



Table des matières

- 02 Introduction
- 03 Contenu de l'emballage
- 03 Configuration de système nécessaire
- 04 Installation, enregistrement et assistance technique
- 06 Caractéristiques principales
- 08 Utilisation du bloc de commande de votre Razer Megalodon
- 14 Sécurité et entretien
- 15 Avis légaux
- 17 Déclaration de conformité aux règles de la FCC



METTEZ LE SON AU BON ENDROIT

Félicitations pour l'achat du casque de jeu avec son ambiophonique Razer Megalodon™ 7.1.

Depuis les pas feutrés derrière vous jusqu'à la localisation des tirs lointains qui fusent près de de votre tête, le moteur audio Razer Maelstrom™ du Razer Megalodon vous garantit que vous ne serez plus jamais pris par surprise.

Utilisez le Razer Megalodon pour vous concentrer sur l'angle que prend votre cible et neutralisez l'adversaire avant qu'il ne puisse tirer à nouveau.

Le son est à votre merci : mettez-le au bon endroit.

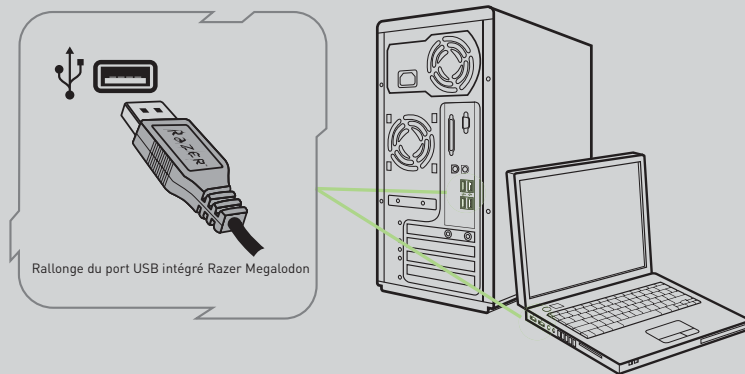
CONTENU DE L'EMBALLAGE

- Casque de jeu Razer Megalodon
- Étui de transport
- Certificat d'authenticité
- Manuel de démarrage rapide
- Manuel principal

CONFIGURATION SYSTÈME NÉCESSAIRE

- Ordinateur avec port USB intégré
- Windows® XP SP2 ou supérieur / x64 / Vista / Vista64
- Fonctionnement optimale avec les applications supportant le DirectX® 9.0c ou supérieur. Les caractéristiques du Son Surround peuvent ne pas être disponible dans les applications OpenAL®.

INSTALLATION, ENREGISTREMENT ET ASSISTANCE TECHNIQUE



Instructions d'installation sous Windows® XP/x64/Vista/Vista64

1. Allumez votre ordinateur.
2. Branchez le connecteur USB de votre Razer Megalodon dans le port USB de l'ordinateur.
3. Votre ordinateur va détecter automatiquement le Razer Megalodon.
4. Une fois que le Razer Megalodon est détecté, vous pourrez choisir le périphérique Razer Megalodon dans les Propriétés audio.

5. Pour un son ambiophonique optimal, assurez-vous que la configuration de haut-parleurs 5.1 ou 7.1 est sélectionnée dans les paramètres avancés. Dans Windows Windows XP, l'accès se fait en allant dans Démarrer > Panneau de configuration > Propriétés de Sons et périphériques audio > onglet Volume > Paramètres des haut-parleurs > Paramètres avancés > onglet Haut-parleurs

ENREGISTREMENT DE VOTRE RAZER MEGALODON

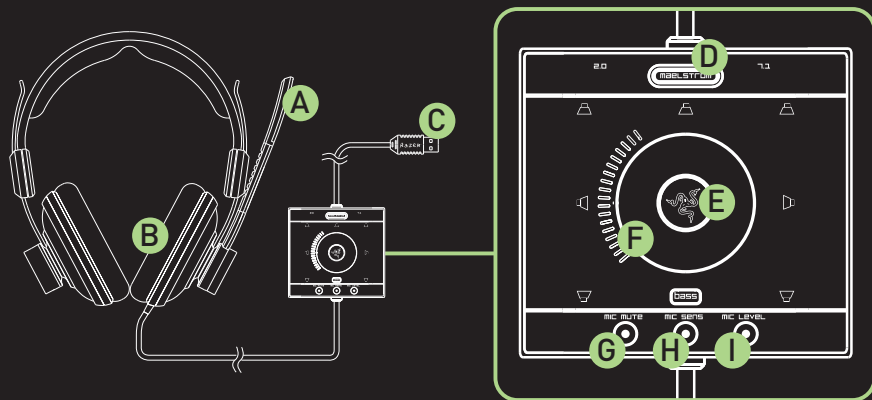
Veuillez visiter le site www.razerzone.com/registration/ pour enregistrer votre produit en ligne.

Voici ce que vous recevrez :

- Garantie limitée de 1 an du fabricant
- Une assistance technique en ligne gratuite sur le site www.razersupport.com.

CARACTÉRISTIQUES PRINCIPALES

Fonctions par défaut des boutons



- A** Microphone amplificateur et supprimeur de bruit
- B** Son ambiophonique 7.1 virtuel pour mettre le son au bon endroit
- C** Connecteur USB plaqué or
- D** Alternez entre l'activation ou la désactivation du moteur audio Razer Maelstrom
- E** Contrôle indépendant sur les haut-parleurs central, avant, latéraux et arrière
- F** La molette de commande permet d'effectuer des ajustements à la volée de chaque fonction
- G** Accès pratique pour couper le microphone
- H** La sensibilité du micro contrôle le bruit ambiant filtré
- I** Le niveau du micro contrôle le volume de sortie du microphone vers vos équipements



CARACTÉRISTIQUES TECHNIQUES

ÉCOUTEURS

Réponse en fréquence : 20 - 20 000Hz
Impédance : 32Ω à 1kHz
Sensibilité (à 1kHz, 1 V/Pa) : 102 ± 4dB
Puissance max. en entrée : 200mW
Pilotes : 40mm, avec aimants au néodyme
Câble : 3,3 mètres, gaine en fibre de verre tressée
Connecteur : USB plaqué or

MICROPHONE

Réponse en fréquence : 50 - 16 000Hz
Sensibilité (à 1kHz, 1 V/Pa) : -37dB
Rapport signal/bruit : 50dB
Mode de captation : Unidirectionnel

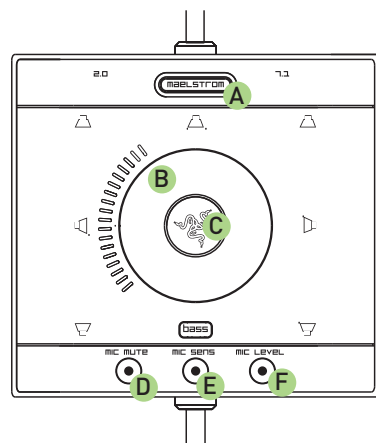
UNITÉ DE TRAITEMENT AUDIO

Commandes : • volume principal • volume central • volume avant • volume latéral
• volume arrière • niveau des basses • sensibilité du micro • niveau du micro
• sourdine/test du micro • marche/arrêt Maelstrom • réinitialiser

UTILISATION DU BLOC DE COMMANDE DE VOTRE RAZER MEGALODON

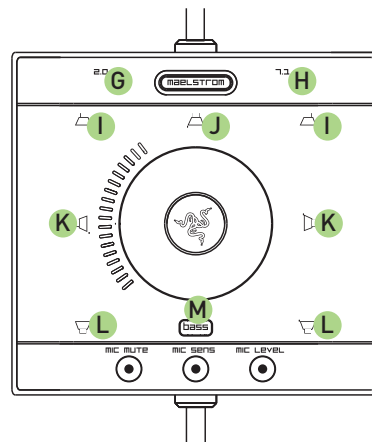
Le Razer Megalodon est un casque de jeu avec son ambiophonique 7.1 virtuel conçu tout particulièrement pour intégrer le moteur audio Razer Maelstrom, pour en faire le casque de jeu ultime des joueurs actuels. Le Razer Maelstrom délivre un ambiophonique 7.1 plus vrai que nature, en utilisant les technologies HRTF de prochaine génération et un DSP superbe doté d'une puissance traitement inconnue jusqu'alors, ce qui se traduit par un traitement amélioré – un avantage pour les jeux exigeants actuels.

Présentation du bloc de commande [paramètres par défaut]



BOUTONS

- A** Maelstrom - Active le moteur audio Razer Maelstrom
- B** Molette de commande - Réglage du niveau de volume
- C** Sélecteur de canaux - Alterne entre les différents haut-parleurs
- D** « MIC MUTE » - Bouton de coupure du microphone
- E** « MIC SENS » - Bouton de sensibilité du microphone
- F** « MIC LEVEL » - Bouton de niveau de volume du microphone



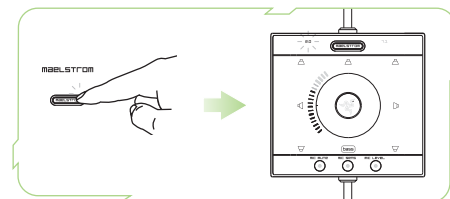
INDICATORS

- G** Musique 2.0 - Indicateur de sortie de musique 2.0
- H** Jeu 7.1 - Indicateur de sortie de jeu 7.1
- I** Haut-parleurs avant G/D - Indicateur de haut-parleurs avant G/D
- J** Haut-parleur central - Indicateur de haut-parleur central
- K** Haut-parleurs latéraux G/D - Indicateur de haut-parleurs latéraux G/D
- L** Haut-parleurs arrière G/D - Indicateur de haut-parleurs arrière G/D
- M** « BASS » - Indicateur de niveau des basses

Moteur Audio Razer Maelstrom

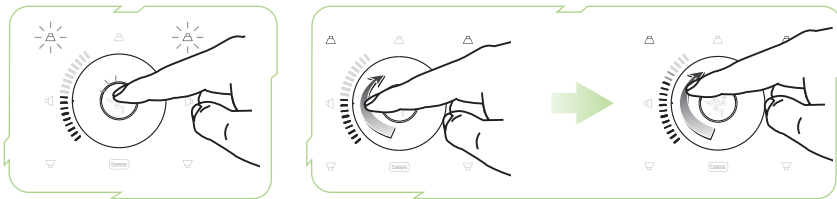
Le moteur audio Razer Maelstrom est activé par défaut. Cependant, vous pouvez alterner entre le son stéréo 2.0 et le son ambiophonique 7.1 en cliquant sur le bouton Maelstrom.

Le réglage du Razer Megalodon sur l'option 2.0 est idéal pour la musique et les jeux qui ne prennent pas en charge le son ambiophonique. Lorsque le réglage 7.1 est activé, le son ambiophonique est virtuel et vous permet d'identifier plus nettement la position des sons dans les jeux ainsi que dans d'autres médias où le son ambiophonique est activé.



Réglage Précis Du Moteur Audio Razer Maelstrom

Afin de vous permettre de mieux contrôler le son ambiophonique 7.1, le bloc de commande Razer Megalodon vous permet de régler les volumes principal, central, avant, latéral, arrière et le niveau des basses. En cliquant sur le Sélecteur de canaux, vous pouvez basculer entre les différents canaux et ajuster manuellement le volume à l'aide de la molette de commande. Le réglage de chaque canal selon vos préférences vous permettra d'intensifier les sons provenant d'une direction donnée et d'identifier plus instantanément dans le jeu la position d'indicateurs sonores et de menaces que vous ne pourriez peut-être pas apercevoir.



Exemple : Réglage du volume avant G/D.

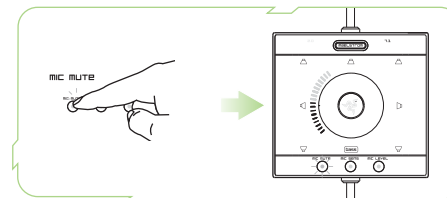
1. Cliquez sur le sélecteur de canaux jusqu'à ce que seuls les indicateurs de haut-parleur avant G/D soient allumés.
2. Réglez précisément le volume des haut-parleurs avant G/D en ajustant la molette de commande. Les sons du jeu provenant de l'avant de votre avatar sont à présent plus forts et plus faciles à identifier.
3. Lorsque vous êtes satisfait du volume, laissez le bloc de commande revenir au réglage du volume principal au bout de 5 secondes. Sinon, vous pouvez également revenir manuellement au réglage du volume principal en cliquant sur le sélecteur de canaux jusqu'à ce que tous les indicateurs de haut-parleurs soient allumés.

Remarque : Les basses des haut-parleurs avant G/D sont dirigées vers le haut-parleur de basses virtuelles [BASS]. Ainsi, vous pouvez également contrôler le niveau des basses dans le réglage 2.0.

Contrôle Du Microphone

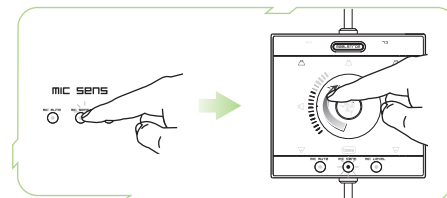
Outre le moteur audio Razer Maelstrom, vous pouvez également ajuster le microphone à l'aide du bloc de commande.

COUPURE DU MICROPHONE



Cliquez sur le bouton de coupure du micro MIC MUTE pour couper le micro.

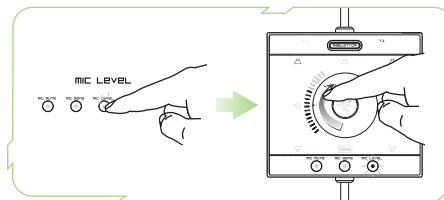
RÉGLAGE DE LA SENSIBILITÉ DU MICROPHONE



1. Cliquez sur le bouton de sensibilité du micro MIC SENS. L'indicateur de sensibilité du micro s'allume.
2. Tournez la molette de commande pour ajuster la sensibilité du microphone.

3. Lorsque l'indicateur de sensibilité du micro MIC SENS est allumé vous pouvez vous entendre parler dans le microphone. Écoutez pour détecter tout bruit ambiant. En augmentant la sensibilité du micro, vous pouvez régler la sensibilité du microphone pour qu'il élimine les bruits ambiants et ne capte que votre voix.
4. Une fois que vous êtes satisfait de la sensibilité, cliquez sur le sélecteur de canaux pour revenir à la commande précédente. Sinon, le bloc de commande revient à la commande précédente au bout de 5 secondes.

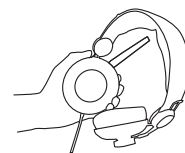
RÉGLAGE DU NIVEAU DE VOLUME DU MICRO



1. Cliquez sur le bouton de niveau du micro MIC LEVEL. L'indicateur de niveau du micro s'allume.
2. Tournez la molette de commande pour ajuster le volume du microphone.
3. Lorsque l'indicateur de volume du micro MIC LEVEL est allumé, vous pouvez vous entendre parler dans le microphone. Cela correspond au volume que vos équipiers ou vos ennemis entendront lorsque vous parlez. Le réglage du volume du micro sur une valeur plus élevée amplifie le volume de votre voix et son réglage sur une valeur plus faible en diminue le volume.
4. Une fois que vous êtes satisfait du niveau de volume, cliquez sur le sélecteur de canaux pour revenir à la commande précédente. Sinon, le bloc de commande revient à la commande précédente au bout de 5 secondes.

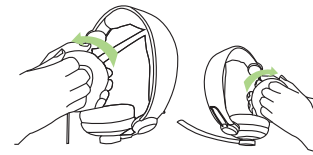
MISE EN PLACE ET RETRAIT DES COUSSINETS D'ÉCOUTEURS

Étape 1



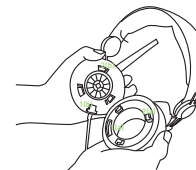
Tenez le casque en disposant le microphone à votre gauche.

Étape 2



Saisissez fermement le coussinet de l'écouteur gauche comme indiqué et tournez dans votre direction comme indiqué par la flèche.

Étape 3



Retirez de la même manière le coussinet de l'écouteur droit, en le tournant vers vous.

Pour remettre en place le coussinet du casque, assurez-vous que la découpe 1(a) est alignée avec le logement 1(b). Faites correspondre les languettes 2(a) avec les encoches 2(b) comme indiqué. Tournez l'écouteur en l'éloignant de vous pour le verrouiller en place.

RESTAURATION DES PARAMÈTRES D'ORIGINE

Pour restaurer les paramètres d'origine du Razer Megalodon, appuyez sur le sélecteur de canaux pendant 10 secondes alors que Razer Megalodon est connecté à un ordinateur allumé.

REMARQUE : SI VOUS RESTAUREZ LES PARAMÈTRES D'ORIGINE DU RAZER MEGALODON, VOUS PERDREZ TOUS VOS PARAMÈTRES DE CONFIGURATION. APRÈS LA RÉINITIALISATION, TOUS VOS PARAMÈTRES DE CONFIGURATION DEVRONT ÊTRE RÉAJUSTÉS SUR LE BLOC DE COMMANDE.

SÉCURITÉ ET ENTRETIEN

CONSIGNES DE SÉCURITÉ

Pour utiliser votre Razer Megalodon avec un maximum de sécurité, nous vous suggérons de suivre les conseils suivants :

1. Si vous avez de la difficulté à faire fonctionner correctement le casque et que les conseils de dépannage ne fonctionnent pas, débranchez l'appareil et appelez le service d'assistance téléphonique Razer ou demandez de l'aide sur le site www.razersupport.com. Ne tentez jamais de réparer vous-même l'appareil.
2. Ne tentez pas de démonter le casque (vous annuleriez de ce fait la garantie) et ne tentez pas de le réparer vous-même ni de l'utiliser avec un courant de charge anormal.
3. Protégez votre casque des liquides, de l'humidité et de la moisissure.

Utilisez votre casque uniquement dans la plage de températures autorisées de 0 °C à 40 °C. Si la température se situe en dehors de cette plage, débranchez le casque de jeu et mettez-le hors tension jusqu'à ce que la température revienne à un niveau acceptable.

4. Le Razer Megalodon isole des sons ambiants même aux faibles volumes, ce qui entraîne une moins bonne perception de l'environnement externe. Veuillez retirer le Razer Megalodon lorsque vous entreprenez une activité nécessitant une perception active de votre environnement.
5. Des volumes d'écoute excessivement forts pendant des périodes prolongées endommagent votre audition. Dans certains pays, la législation autorise un niveau de pression acoustique maximal admissible de 85 dB pour une incidence sur votre audition pendant la durée d'un jour de travail. Par conséquent, veuillez réduire votre

niveau de volume à un niveau confortable pour une utilisation d'une plus longue durée. Prenez bien soin de votre audition.

ENTRETIEN ET UTILISATION

Pour que votre Razer Megalodon demeure dans un état optimal, il lui faut un peu d'entretien régulier. Une fois par mois, nous vous recommandons de déconnecter le casque de son port USB et de le nettoyer avec un tissu doux ou un coton-tige. Vous pouvez utiliser un peu d'eau, mais pas de savon ni de produit nettoyant agressif.

AVIS LÉGAUX

INFORMATIONS SUR LES DROITS D'AUTEUR

©2009 Razer USA Ltd. Tous droits réservés. Razer™, le logo Razer en forme de serpent à trois têtes, le logo Razer en lettres aux formes tourmentées, le nom Megalodon™ et les autres marques, déposées aux États-Unis ou dans d'autres pays, qui figurent dans le présent

document, sont la propriété de Razer USA Ltd et/ou de ses filiales. Le produit réel peut différer des illustrations.

La société Razer™ réfute toute responsabilité relativement aux erreurs pouvant s'être glissées dans le logiciel, manuel ou fichier d'aide. Les informations figurant dans les présentes sont sujettes à modification sans préavis.

La société Razer™ peut avoir des brevets, des demandes de brevet, des marques de commerce, des droits d'auteur, des secrets commerciaux et d'autres droits de propriété, intellectuelle ou autre, concernant le produit et le sujet du manuel et logiciel. À moins d'indication contraire dans un contrat de licence écrit fourni par Razer™, la distribution du manuel et du logiciel ne vous accorde aucune licence concernant ces brevets, marques de commerce, droits d'auteur ou autres droits de propriété intellectuelle, peu importe qu'ils soient déposés ou non. Brevet en instance.

LIMITES DE RESPONSABILITÉ

Les garanties énoncées dans ce contrat prévalent sur ou remplacent toute autre garantie. En outre, vos recours en cas de non-respect d'une garantie sont expressément limités à ceux décrits dans les présentes. Sous réserve des lois en vigueur, la société Razer™ réfute expressément toute autre garantie, ce qui s'applique notamment à toute garantie implicite de commercialisation, de convenance à un usage quelconque ou de non-violation des droits de tiers concernant la documentation, le logiciel (y compris les corrections et les mises à jour) et le matériel informatique. Aucun fournisseur, marchand, agent ou employé de Razer™ n'est autorisé à modifier, prolonger, étendre ou altérer la garantie, ni à substituer des produits ou des services en cas de perte de profit, de perte d'informations ou de données ou de tout autre dommage spécial, indirect, accessoire ou consécutif associé de quelque façon à la distribution, à la vente, à la revente, à l'utilisation ou à l'impossibilité

d'utiliser un produit ou un logiciel faisant l'objet de la présente garantie. Razer™ ne peut sous aucune circonstance être responsable de quelque dommage spécial, accessoire, indirect ou consécutif.

COÛT D'ACQUISITION DU PRODUIT OU DU SERVICE

Afin d'éviter toute ambiguïté, la société Razer™ ne peut, sous aucune circonstance, être tenue responsable de quelque coût d'acquisition sauf si elle avait été avisée de la possibilité de ces dommages et la société Razer™ ne peut, en aucun cas, être responsable de coûts d'acquisition dépassant le montant payé pour les produits faisant l'objet de la garantie.

Puisque certaines juridictions interdisent de limiter l'application des garanties implicites ou les responsabilités en cas de dommages indirects, accessoires, spéciaux ou consécutifs, il est possible que les limitations ci-dessus ne s'appliquent pas à vous. Les limitations ci-dessus ne

s'appliquent pas aux blessures personnelles lorsque les lois en vigueur imposent cette obligation.

RESTRICTIONS S'APPLIQUANT AU GOUVERNEMENT AMÉRICAIN

Ce Logiciel est fourni au gouvernement américain uniquement avec des droits restreints et limités. L'utilisation, la reproduction et la divulgation de ce Logiciel par le gouvernement des États-Unis sont sujettes aux restrictions prévues dans la réglementation 48 C.F.R. 2.101 (octobre 1995), traitant des « Logiciel commerciaux » (Commercial Computer Software) et de la documentation de logiciels commerciaux (Commercial Computer Software Documentation) conformément à l'utilisation de ces expressions dans 48C.F.R. 12.212 (septembre 1995), ainsi que dans FAR Sections 52-227-14 et 52-227-19 r DFARS Section 52-227-7013 ©(1) (ii) ou les dispositions qui leur succèdent selon le cas.

Conformément à 48 C.F.R. 12.512 et 48 C.F.R. 227-7202-1 à 27-7204-4 (juin 1995), ou aux règlements qui leur succèdent, ce Logiciel est fourni aux utilisateurs du gouvernement des États-Unis dans le respect des présentes conditions.

déclaration de conformité aux règles de la FCC

Cet équipement a été testé et trouvé conforme aux limitations relatives aux appareils numériques de classe B, en accord avec l'article 15 des règles de la FCC. Ces limitations sont conçues pour offrir une protection raisonnable contre les interférences dans une installation résidentielle. Cet équipement produit, utilise et peut émettre de l'énergie sous forme de radiofréquences. S'il n'est pas utilisé conformément aux instructions, il peut produire des interférences nuisibles aux

communications radio. Cependant, il n'existe aucune garantie assurant qu'il n'y aura pas d'interférence dans une installation particulière. Si cet équipement produit des interférences nuisibles pour la réception des ondes radio ou télévision, ce qui peut être déterminé en allumant et éteignant l'équipement, l'utilisateur peut essayer de corriger les interférences en prenant une ou plusieurs des mesures suivantes :

Réorienter ou déplacer l'antenne réceptrice.

Augmenter la distance entre l'équipement et le récepteur.

Brancher l'équipement dans une prise reliée à un autre circuit que celui utilisé par le récepteur.

Consulter le détaillant ou un technicien qualifié en

radio/télévision pour obtenir de l'aide.

Pour de plus amples informations, consultez notre système d'aide en ligne sur le site www.razerzone.com